



医療連携だより [アシスト]

ASSIST

2023.1
No.56

帝京大学医学部附属病院

安心安全な
高度の医療

患者中心の
医療

医学研究の
推進

患者そして家族と
共にあゆむ医療

地域への
貢献

医療人の
育成

Winter Illumination
Teikyo University

contents

最近の胸痛の診療について

帝京大学医学部附属病院 循環器センター長 上妻 謙

心臓リハビリテーションセンター開設10年を迎えて

帝京大学医学部附属病院 循環器内科 講師 紺野 久美子

最近の胸痛の診療について

帝京大学医学部附属病院 循環器センター長 上妻 謙

平素は帝京大学病院循環器内科との病診連携にご理解、ご協力を頂きありがとうございます。我々循環器内科は、特定機能病院の使命として最先端の検査・治療に特化して診療を行い、一人主治医制を徹底するようにいつも心がけております。循環器内科スタッフに直接つながる代表電話や医療連携室を通すことで、受診に際してできるだけご不便をおかけしないよう、対応させていただいております。

1 胸痛が心臓からのものか症状をよく聞く

心臓が原因の胸痛は、痛みの場所があいまいで具体的に場所を指し示すことができない、顎や腕、みぞおちの方に広がるようなものが多いです。心筋梗塞や心筋梗塞になりそうな不安定狭心症であれば、すぐに入院を考慮します。

2 冠動脈の狭窄の有無を調べる

症状の安定した患者さんの場合、冠動脈の狭窄は造影CT検査で調べることが多くなり、CT検査で狭窄が無ければ狭窄は無いということが言えるようになります。喘息などのアレルギーがある、腎臓が悪いなど造影剤を使えない患者さんには核医学検査などを行います。

2.1 冠動脈に狭窄病変がある、または疑われる場合

心臓の血流が足りないかどうかを調べ、薬の治療を始めます。心臓力テーターやバイパス手術の治療を行うかどうかを話し合っって検討します。

2.2 冠動脈に狭窄が無い場合

症状で困っているようなら心臓力テーター検査をお勧めします。冠れん縮性狭心症の場合、薬の治療を

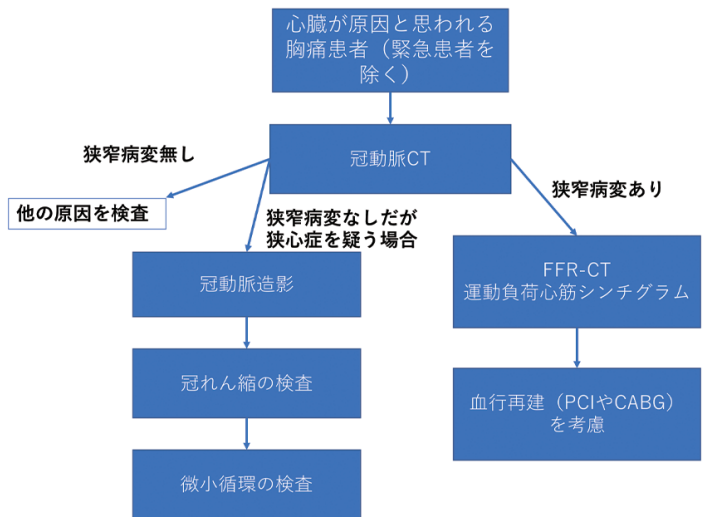


図. 胸痛に対する検査の流れ



カテーテル検査室の風景

始めると中止できなくなるので、しっかりと検査をしてから治療を始めることをお勧めすることが多いです。微小血管狭心症を疑う場合も、心臓力テーター検査をおこなうことによって、適した治療薬を決めることができます。

3 カテーテルや手術による治療・薬の調整を行ったのち、落ち着いたらかかりつけ医にその後の治療の継続を依頼します。



微小循環の検査機器



帝京大学医学部附属病院 循環器センター長
上妻 謙 (こうづま けん)

1991年 東北大学医学部卒業
1991年 三井記念病院内科
1999年 エラスムス大学トラックセンター留学
2001年 帝京大学医学部附属病院循環器内科
2013年 10月より同医学部内科教授
2015年 帝京大学医学部附属病院循環器センター長、心臓リハビリセンター長兼務、
2017年帝京大学医学部附属病院睡眠呼吸障害センター長兼務
2020年 4月より帝京大学医学部附属病院管理担当副院長補佐

【資格】
日本内科学会認定総合内科専門医、評議員
日本循環器学会認定循環器専門医、社員
日本心血管インターベンション治療学会
専門医および理事長

心臓リハビリテーションセンター開設10年を迎えて

帝京大学医学部附属病院 循環器内科 講師

紺野 久美子

2012年9月に心臓リハビリテーションセンターが開設され、皆さまのご支援により満10年を迎えることができました。

心臓リハビリテーションセンターは病院3階に位置し、月曜から土曜まで心疾患の患者さんに対して心不全増悪や冠血管疾患の再発予防、社会復帰や長期予後の改善を目的に毎日リハビリを行っております。

開設前は手術室内の一角を利用し、入院患者さんのみを対象に心臓リハビリを行ってまいりました。その後、2012年に心臓リハビリを専門に行う心臓リハビリテーションセンターを開設していただき、入院患者さんだけでなく外来通院患者さんに対してもリハビリを行うことが可能になりました。

年間新規処方件数は1200件を超え、多くの患者さんに対して医師、看護師、理学療法士、栄養士、薬剤師、

ソーシャルワーカーなど多職種がチームとなって治療にあたっております。また、10年の間に当施設は日本心臓リハビリテーション学会より心臓リハビリテーション指導士研修施設の認定を受け、全国から研修生を受け入れ教育にも力を入れてまいりました。

この先も帝京大病院の心臓リハビリテーションが心疾患患者さんにとりまして、日常生活における症状や不安の軽減、そして生活の質の改善につながるよう、スタッフ一同患者さんに寄り添って治療を継続してまいります。

そして、日頃より病診連携をさせていただいております先生方、OBの先生方、院内の多くの部署の皆さまからのお力添えに心より感謝申し上げます。今後とも皆さまの益々のご支援・ご協力をどうぞ宜しくお願いいたします。



帝京大学医学部附属病院 循環器内科 講師

紺野 久美子 (こんの くみこ)

2002年 帝京大学医学部医学科 卒業
 2004年 帝京大学医学部附属病院 臨床助手
 2008年 帝京大学大学院医学研修科 第一臨床医学専攻博士課程 修了
 2009年 帝京大学医学部附属病院 助手
 2012年 帝京大学医学部附属病院 助教
 2016年 帝京大学医学部附属病院 講師
 2018年 帝京大学スポーツ医科学センター 非常勤講師
 2021年 帝京大学スポーツ医科学センター 非常勤准教授

【資格】

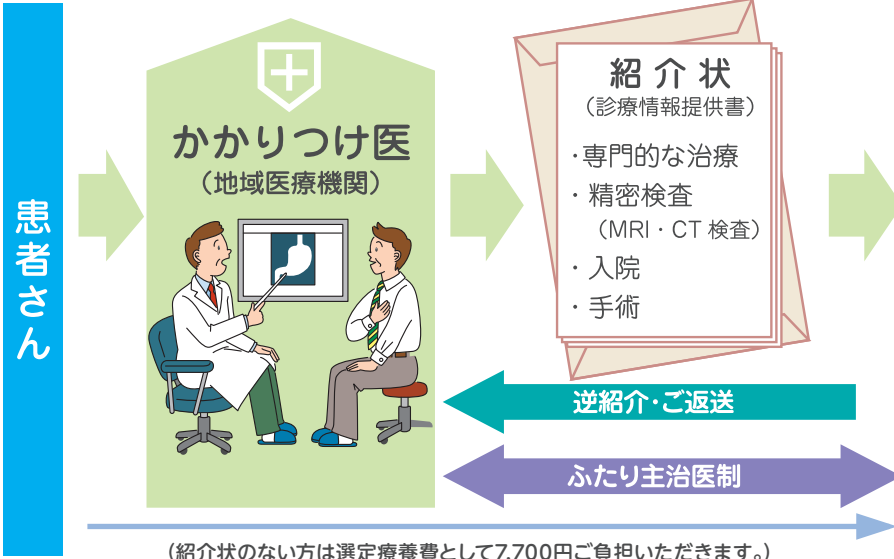
日本内科学会認定内科医
 日本内科学会認定総合内科専門医
 日本循環器学会認定循環器専門医
 日本心臓リハビリテーション学会認定心臓リハビリテーション指導士
 日本医師会認定健康スポーツ医
 日本スポーツ協会認定スポーツドクター

帝京大学病院では紹介状があれば初診でも予約*ができます。

※事前にお電話下さい

医療連携の流れ

帝京大学病院では、かかりつけ医との機能分担をすることにより、専門的な治療(手術、入院、精密検査など)をおこないます。



(紹介状のない方は選定療養費として7,700円ご負担いただきます。)

帝京大学医学部附属病院 予約専用(医療連携室) 03-3964-1498

予約受付時間
平日 8:30~17:00
土曜日 8:30~12:30

初診受付

診療受付時間
平日 (予約あり) 8:30~14:30
(予約なし) 8:30~11:30
13:00~14:30
土曜日 8:30~11:30

紹介状をお持ちの患者さん

- ① 予約電話(03-3964-1498)までお電話ください。
電話予約の際にご確認させていただく項目
(お名前、生年月日、性別、住所、電話番号など)
- ② 予約完了
- ③ 当日は15分前までに初診受付までお越しください。

紹介状をお持ちでない患者さん

- ◎初診受付【診療受付時間】
平日 8:30~11:30/13:00~14:30
土曜日 8:30~11:30
直接初診受付へお越しください。
※当日の診察状況によっては受診できない場合もございます。



上の地図は略図のため、実際の地形とは異なりますのでご注意ください。

- 1 JR埼京線 十条駅
赤羽駅より徒歩約10分
北口ロータリータクシー乗り場より約6分
- 2 都営三田線 板橋本町駅
A1出口より徒歩約13分
A1出口より約6分
- 3 JR埼京線 板橋駅
西口①番のりばより
帝京大学病院経由、王子駅行き 乗522 (約8分)
「帝京大学病院」バス停下車
西口より約9分
- 4 JR各線 赤羽駅
東口⑤番のりばより
高円寺駅北口行き 乗31 (約11分)
「姥ヶ橋」バス停下車徒歩約5分
西口⑥番のりばより王子駅行き 乗50 (約14分)
「上十条四丁目」バス停下車徒歩約5分
西口より約12分
- 5 JR京浜東北線・東京メトロ南北線 王子駅
北口⑥番のりばより
帝京大学病院経由、板橋駅行き 乗222 (約12分)
「帝京大学病院」バス停下車
北口より約9分
- 6 JR各線・東京メトロ各線 池袋駅
西口より約16分
- 7 東武東上線 上板橋駅
北口①番のりばより王子駅行き 乗54 (約13分)
「姥ヶ橋」バス停下車徒歩約5分
- 8 東武東上線 ときわ台駅
北口①番のりばより王子駅行き 乗54 (約9分)
「姥ヶ橋」バス停下車徒歩約5分
北口より約12分

帝京大学医師会からのお知らせ

【産業医研修会について】

帝京大学医師会では、日本医師会認定産業医のための産業医研修会を毎年開催しております。帝京大学医学部附属病院で研修を受けながら、認定に必要な50単位を1年間で全て取得することが容易となりますので、是非ご参加ください。開催日程等の詳細は帝京大学医師会ホームページをご覧ください。

帝京大学医師会ホームページ

URL <http://www.med.teikyo-u.ac.jp/ishikai/workshop/>

▼詳細はこちら



※所要時間は日中平常時、最短時間の目安となっておりますので、時間帯や道路状況により異なります。

① タクシーをご利用の場合 ② バスをご利用の場合 ③ 徒歩の場合